

CONFERENCE ANNUELLE BETRIBER&EMWELT SUR LA LEGISLATION ENVIRONNEMENTALE

8 Décembre 2020



LE GOUVERNEMENT
DU GRAND-DUCHÉ DE LUXEMBOURG
Ministère de l'Environnement, du Climat
et du Développement durable

Betrib  **Umwelt**
Entreprises & Environnement

LUXEMBOURG
INSTITUTE OF SCIENCE
AND TECHNOLOGY



INTRODUCTION

Caroline Fedrigo

Senior Environmental Engineer

Luxembourg Institute of Science and Technology

Betribet Emwelt
Entreprises & Environnement

LUXEMBOURG
INSTITUTE OF SCIENCE
AND TECHNOLOGY



INTERVENANTS



Carole Dieschbourg
Ministre de l'Environnement
MECDD



Lucien Hoffmann
Directeur ERIN
LIST



Caroline Fedrigo
Senior Environmental Engineer
LIST

INTERVENANTS



Joe Ducomble
Attaché de Gouvernement
MECDD



Stephanie Goergen
Chargée d'études
Administration de l'Environnement
(AEV)



Jean-Marie Strasser
Expert en qualité de l'air
AEV

PROGRAMME

Timing	Titre	Intervenant
14h00	Mot de bienvenue	Carole Dieschbourg, Ministre de l'Environnement, Ministère de l'Environnement, du Climat, et du Développement durable (MECDD)
14h05	Mot de bienvenue	Lucien Hoffmann, Directeur du département Environmental Research and Innovation (ERIN), Luxembourg Institute of Science and Technology (LIST)
14h10	Présentation de Betriber&Emwelt	Caroline Fedrigo, Senior Engineer, LIST
14h15	Projet de loi relative au climat	Joe Ducomble, Attaché de Gouvernement, MECDD
14h45	Q&A	
14h50	La stratégie « Null Offall Lëtzebuerg » (Zéro déchets) et révision du cadre législatif	Stéphanie Goergen, Chargée d'études, Administration de l'Environnement (AEV)
15h20	Q&A	
15h25	Programme national de lutte contre la pollution atmosphérique	Jean-Marie Strasser, Expert en qualité de l'air Administration de l'Environnement (AEV)
15h40	Q&A	
15h45	Conclusion	

MOT DE BIENVENUE

Carole Dieschbourg

Ministre de l'Environnement

Ministère de l'Environnement, du Climat, et du Développement durable



LE GOUVERNEMENT
DU GRAND-DUCHÉ DE LUXEMBOURG
Ministère de l'Environnement, du Climat
et du Développement durable

Betribes & Umwelt
Entreprises & Environnement

LUXEMBOURG
INSTITUTE OF SCIENCE
AND TECHNOLOGY



MOT DE BIENVENUE

Lucien Hoffmann

Directeur du département Environmental Research and Innovation (ERIN)
Luxembourg Institute of Science and Technology

PRÉSENTATION DE BETRIBER & EMWELT

Caroline Fedrigo

Senior Environmental Engineer

Luxembourg Institute of Science and Technology

Betrib  **Emwelt**
Entreprises & Environnement

LUXEMBOURG
INSTITUTE OF SCIENCE
AND TECHNOLOGY





Betriber & Emwelt
Entreprises & Environnement

A PROPOS

ACTUALITÉS

ÉVÉNEMENTS

THÉMATIQUES

OUTILS

RÉSEAU

CONTACT



www.betriber-emwelt.lu

Betriber & Emwelt

Entreprises & Environnement

► **Plateforme d'informations environnementales
pour les entreprises luxembourgeoises**

| ► Site internet

| ► Évènements

| ► Lettre d'informations

| ► Outils





A vos agendas – Conférence annuelle 2020 du Helpdesk REACH&CLP

PUBLIÉ LE 30.11.2020

Le Helpdesk REACH&CLP Luxembourg a le plaisir de vous inviter à l'événement « Conférence annuelle REACH&CLP 2020 – Nouvelles législations européennes et les défis qui en découlent pour les entreprises », qui se déroulera en ligne le mardi 15 décembre 2020 de 14h à 16h.

En savoir plus



Retour sur l'évènement « Impacts environnementaux d'une déconstruction sélective vs conventionnelle - Le cas du bâtiment Jean Monnet 1 »

PUBLIÉ LE 30.11.2020

Plus de cinquante personnes ont participé, le 26 novembre, à l'événement en ligne intitulé « Impacts environnementaux d'une déconstruction sélective vs conventionnelle - Le cas du bâtiment Jean Monnet 1 », organisé par Le Luxembourg Institute of Science and Technology (LIST) dans le cadre du cycle « Betribler & Emwelt ».

En savoir plus

Archives

2020

- Novembre : 9 actualités
- Octobre : 7 actualités
- Septembre : 5 actualités
- Août : 4 actualités
- Juillet : 3 actualités
- Juin : 8 actualités
- Mai : 5 actualités
- Avril : 8 actualités
- Mars : 6 actualités
- Janvier : 5 actualités

2019

- Décembre : 7 actualités
- Novembre : 6 actualités
- Octobre : 5 actualités
- Septembre : 3 actualités
- Août : 4 actualités
- Juillet : 5 actualités
- Juin : 5 actualités
- Mai : 7 actualités
- Avril : 2 actualités
- Mars : 5 actualités
- Février : 1 actualité

2018

- Décembre : 2 actualités
- Novembre : 6 actualités

BETRIBER & EMWELT


Evènements



[A PROPOS](#)[ACTUALITÉS](#)[EVÉNEMENTS](#)[THÉMATIQUES](#)[OUTILS](#)[RÉSEAU](#)[CONTACT](#)[Q](#)

Evénements

Home / Evénements




[En savoir plus](#)

 **Date:** 08.12.2020

4ème Conférence annuelle Betriber&Emwelt sur la législation environnementale

Le département «Environmental Research and Innovation » (ERIN) du « Luxembourg Institute of Science and Technology » (LIST), en collaboration avec le Ministère de l'Environnement du Climat et du Développement (MECDD), a le plaisir de vous inviter à la quatrième édition de sa conférence annuelle organisée dans le cadre du cycle « Betriber & Emwelt », qui se tiendra cette année en ligne le 8 décembre 2020 de 14h à 16h.



[En savoir plus](#)

 **Date:** 15.12.2020

Conférence annuelle REACH&CLP 2020 – Nouvelles législations européennes et les défis qui en découlent pour les entreprises

Le Helpdesk REACH&CLP Luxembourg a le plaisir de vous inviter à l'événement « Conférence annuelle REACH&CLP 2020 – Nouvelles législations européennes et les défis qui en découlent pour les entreprises », qui se déroulera en ligne le mardi 15 décembre 2020 de 14h à 16h.

Filtres

Catégorie

Toutes

Type d'événement

Tous

Filtrer

Archives

2020 : 7 événements

2019 : 6 événements

2018 : 3 événements

2017 : 6 événements

2016 : 1 événement



Thématiques



Betriber & Emwelt
Entreprises & Environnement

[A PROPOS](#) [ACTUALITÉS](#) [EVÉNEMENTS](#) **THÉMATIQUES** [OUTILS](#) [RÉSEAU](#) [CONTACT](#) [Q](#)

Thématiques

[Meilleures Techniques Disponibles](#)
[Label « Solar Impulse Efficient Solution »](#)

Home / Thématiques

Voir aussi

[Meilleures Techniques Disponibles](#) >
[Label « Solar Impulse Efficient Solution »](#) >



Betriber & Emwelt
Entreprises & Environnement

[A PROPOS](#) [ACTUALITÉS](#) [EVÉNEMENTS](#) [THÉMATIQUES](#) **[OUTILS](#)** [RÉSEAU](#) [CONTACT](#) [Q](#)

Outils Home / Outils

Tout

Réglementation

Impacts environnementaux



Outils

Commodo/CLP Toolkit



Outils

Inventaire des matériaux de déconstruction



Outils

E-formulaire commodo

Téléchargeables gratuitement

Lettre D'information

Home / Lettre d'information

Afin de vous tenir informé(e) sur les dernières actualités, événements et informations relatives aux législations environnementales au Luxembourg, Betribet & Emwelt édite régulièrement sa lettre d'information.

Pour vous abonner, n'hésitez pas à remplir le formulaire ci-dessous.

A noter que l'adresse e-mail utilisée doit être nominative, les e-mails génériques (info@) n'étant pas pris en compte lors de l'inscription.

Formulaire d'inscription à notre lettre d'information

Prénom * * champs obligatoires

Nom *

Adresse e-mail *

Nom de l'entreprise *

Fonction *

Pays *

S'inscrire

Inscrivez-vous à notre
lettre d'information



Lettre d'information

Pour rester informé(e) sur les dernières actualités de Betribet & Emwelt, [inscrivez-vous à notre lettre d'information en ligne.](#)

Nous contacter

Betribet & Emwelt
Luxembourg Institute of Science and
Technology (LIST)
Environmental Research & Innovation
Department (ERIN)
41, rue du Brill | L-4422 Belvaux | Luxembourg
Téléphone : +352 275 888 - 1
Email : betribet-emwelt@list.lu

[Site map](#) | [Legal notice](#) | [Contact](#)

LA (FUTURE) LOI RELATIVE AU CLIMAT

Joe Ducomble

Attaché de Gouvernement

MECDD



LE GOUVERNEMENT
DU GRAND-DUCHÉ DE LUXEMBOURG
Ministère de l'Environnement, du Climat
et du Développement durable

Betribet Emwelt
Entreprises & Environnement

LUXEMBOURG
INSTITUTE OF SCIENCE
AND TECHNOLOGY





La [future] loi relative au climat



LE GOUVERNEMENT
DU GRAND-DUCHÉ DE LUXEMBOURG
Ministère de l'Environnement, du Climat
et du Développement durable



➤ Gouvernance climatique (Chapitre 2)

- Exécution des règlements (UE) 2018/1999 & 2018/842
- Objectifs sectoriels
- Institutionnalisation du dialogue climatique

» Plateforme

» Observatoire

➤ Révision partielle du Fonds climat et énergie (Chapitre 3)

- Art. 22 de la loi modifiée du 23.12.2004

➤ Adaptation du système d'échange de quotas d'émission de gaz à effet de serre (Chapitre 4)

- Art. 2-21 et 22bis de la loi modifiée du 23.12.2004
- Transposition de la directive (UE) 2018/410 modifiant la directive 2003/87/CE



- Réduire les émissions de gaz à effet de serre attribuées au Luxembourg (hors ETS) de 55% d'ici à 2030 par rapport au niveau de 2005 (objectif initial: -40%)
- Objectif à long terme de la neutralité climatique : atteindre le « zéro émissions nettes » au Luxembourg, d'ici 2050 au plus tard



➤ Budgétisation climatique: responsabiliser davantage les secteurs en matière de politique climatique

➤ **Secteurs**

1. Industries de l'énergie et manufacturières, construction
2. Transports
3. Bâtiments résidentiels et tertiaires
4. Agriculture et sylviculture
5. Traitement des déchets et des eaux usées



- La nouvelle loi pour le climat établit le cadre de la politique climatique luxembourgeoise
- Procédures claires et transparentes pour l'adoption et la mise à jour:
 - du **Plan national intégré en matière d'énergie et de climat (arts. 8, 9 et 10)**
 - de la **stratégie à long terme pour la réduction des émissions de gaz à effet de serre (arts. 11)**
 - de la **stratégie d'adaptation aux effets du changement climatique (arts. 12)**



Nouveaux organes en matière de gouvernance climatique:

1. Plateforme pour l'action climat et la transition énergétique (art. 6)

- Dialogue multiniveaux sur le climat et l'énergie
- Participation à l'élaboration de l'avant-projet PNEC

2. Observatoire de la politique climatique (art. 7)

- Organe indépendant centré sur les aspects scientifiques, éthiques et sociétaux de la politique climatique
- Laboratoire d'idées



➤ Alimentation du fonds (art.15)

- dotations budgétaires
- dotations spécifiques à charge du budget de l'Etat
- produit de la vente de crédits d'émissions SEQE & SEQE aviation
- dons
- Kyoto cent [sera remplacé par une partie du droit d'accise autonome additionnel dénommé Taxe CO2]
- partie du produit de la taxe sur les véhicules routiers
- contributions forfaitaires et pénalités sous le mécanisme d'obligations



➤ Investissements éligibles (art. 14)

- mesures nationales visant la réduction des émissions
- pacte climat
- promotion de la construction et de l'habitat durables
- promotion des véhicules routiers à zéro ou à faibles émissions de CO2
- mesures d'adaptation aux changements climatiques
- projets d'énergies renouvelables et d'efficacité énergétique (LU & pays en voie de développement)



➤ Investissements éligibles (suite)

- financement de la lutte contre le changement climatique dans les pays en développement
- mécanisme de réduction des émissions prévu par l'Accord de Paris
- mécanisme de compensation
- mesures de coopération prévues par la directive 2009/28/CE
- projets, actions et mesures visant la finance durable



- Transposition de la Directive 2003/87/CE telle que modifiée
- Champ d'application (art.16 & annexe I)
 - Installations fixes
 - » cogénération;
 - » Installations de combustion;
 - » fours à coke;
 - » usines sidérurgiques;
 - » usines de fabrication de ciment, verre, chaux, briques, céramique, pâte à papier et papier
 - Secteur de l'aviation
 - » Vols au départ ou à l'arrivée d'un aéroport UE



- Vente aux enchères des quotas comme principe général (Art. 29)
- Maintien de l'allocation gratuite de quotas sur base de référentiels pour certains secteurs (art.30)
 - préserver la compétitivité internationale
 - diminuer le risque de fuite de carbone
- A partir de 2021 : réduction annuelle du volume de quotas du système de 2,2 % (aujourd'hui: 1,74%) (art.27)
- Renforcement de la réserve de stabilité du marché (art. 29 & 30)



- Amélioration de la mise en œuvre (art.s 24 (2), 26 & 34)
- Clarification des règles relatives au retour des quotas indus (art.34)
- Amendes administratives en cas de retard d'accomplissement des procédures (arts. 42 & 43)
 - non-soumission du plan de surveillance
 - non-retour de quotas
 - restitution tardive des quotas



Merci pour
votre attention!

QUESTIONS ?

Joe Ducomble



LE GOUVERNEMENT
DU GRAND-DUCHÉ DE LUXEMBOURG
Ministère de l'Environnement, du Climat
et du Développement durable

Betribet Emwelt
Entreprises & Environnement

LUXEMBOURG
INSTITUTE OF SCIENCE
AND TECHNOLOGY



LA STRATÉGIE « NULL OFFALL LËTZEBUERG » (ZÉRO DÉCHETS) ET RÉVISION DU CADRE LÉGISLATIF

Stephanie Goergen

Chargée d'études

Administration de l'Environnement (AEV)



LE GOUVERNEMENT
DU GRAND-DUCHÉ DE LUXEMBOURG
Ministère de l'Environnement, du Climat
et du Développement durable

Betribler  **Emwelt**
Entreprises & Environnement

LUXEMBOURG
INSTITUTE OF SCIENCE
AND TECHNOLOGY





LE GOUVERNEMENT
DU GRAND-DUCHÉ DE LUXEMBOURG
Ministère de l'Environnement, du Climat
et du Développement durable



**Consultation des
différents acteurs:
grand public, secteur
privé, secteur public**



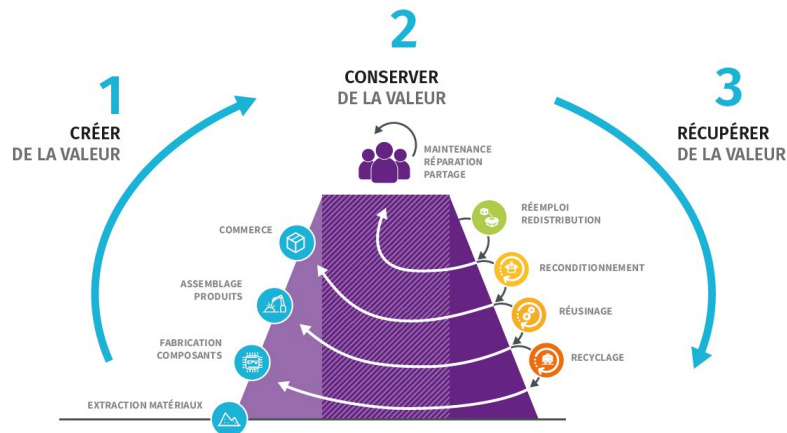
**Révision de la
législation en
matière de gestion
des déchets**

**Elaboration d'une
stratégie « Null Offall
Lëtzebuerg »**



Objectifs transverses:

- Aboutir à un changement de paradigme qui met la valeur et la qualité des objets et matières au centre des mesures de gestion des déchets
- Usage efficient et responsable des ressources employées sur tout le cycle d'utilité du produit
- Prévention des déchets au centre des préoccupations
- Collaboration et échange d'information entre les différents acteurs de la chaine de valeur de produits
- Arriver à l'élimination complète de la mise en décharge de déchets municipaux d'ici 2030



La colline des valeurs



Thématiques clés et objectifs spécifiques

1	EISE BUEDEM, EIS BËSCHER AN EIS GEWÄSSER BESSER SCHÜTZEN AN NOTZEN	➤ Meilleure protection et utilisation de nos sols, de nos forêts et de nos eaux
2	EIS SAACHEN BESSER NOTZEN	➤ Meilleur usage de nos matières
3	EIS PRODUKTER SËNNVOLL APAKEN	➤ Emballer nos produits de manière utile
4	EIS GEBAIER RICHTEG OP- AN OFBAUEN	➤ Construire et déconstruire correctement nos bâtiments



Piliers et leviers à activer et combiner

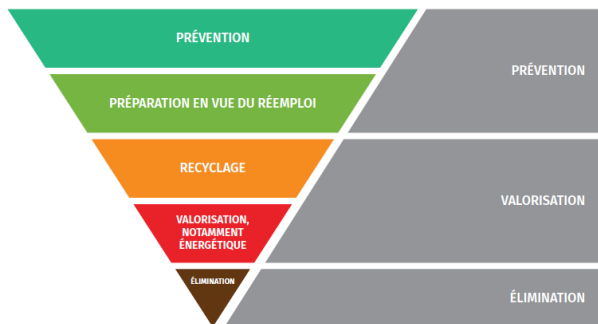
PILIER	LEVIER
ACTEURS	<ul style="list-style-type: none">- Coordonner et fédérer les acteurs- Mettre en place des groupes de travail
INFRASTRUCTURES & OUTILS	<ul style="list-style-type: none">- Déployer et aligner les infrastructures et services correspondant aux meilleures pratiques- Digitaliser les informations- Activer des technologies de support
RÉGLEMENTATION & STANDARDISATION	<ul style="list-style-type: none">- Mettre en place un cadre réglementaire cohérent entre secteurs- Développer des standards et guides au niveau national
COMMUNICATION & ASPECTS SOCIAUX	<ul style="list-style-type: none">- Déployer un programme de sensibilisation, de communication et de formation- Tenir compte des impacts budgétaires et comportementaux sur les personnes
ASPECTS FINANCIERS	<ul style="list-style-type: none">- Développer des schémas d'incitations financières

Null Offall Strategie- Déchet vers ressources

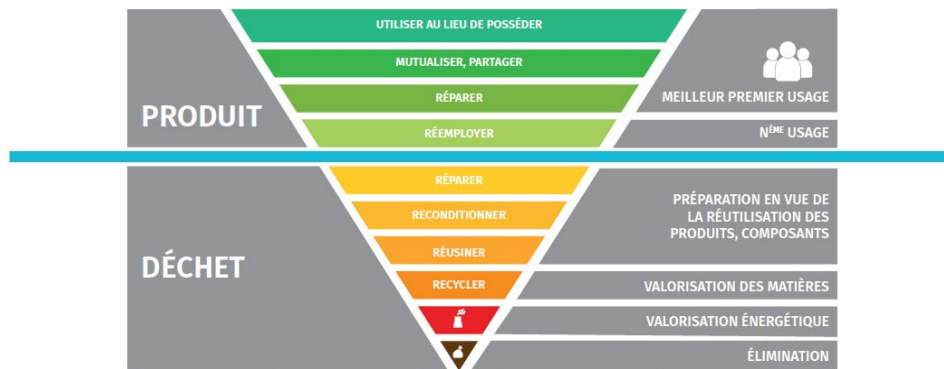


LE GOUVERNEMENT
DU GRAND-DUCHÉ DE LUXEMBOURG

Le passage d'une gestion des déchets vers une gestion des ressources



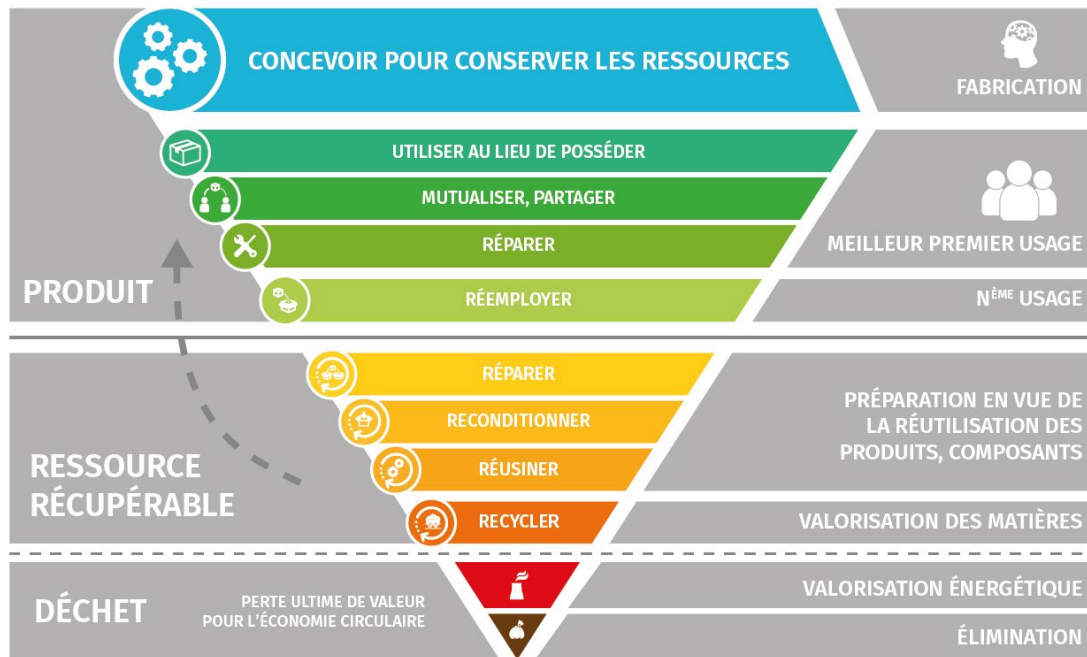
DONNER PLUS D'IMPORTANCE
À LA PRÉVENTION



DÉTAILLER LES ÉTAPES



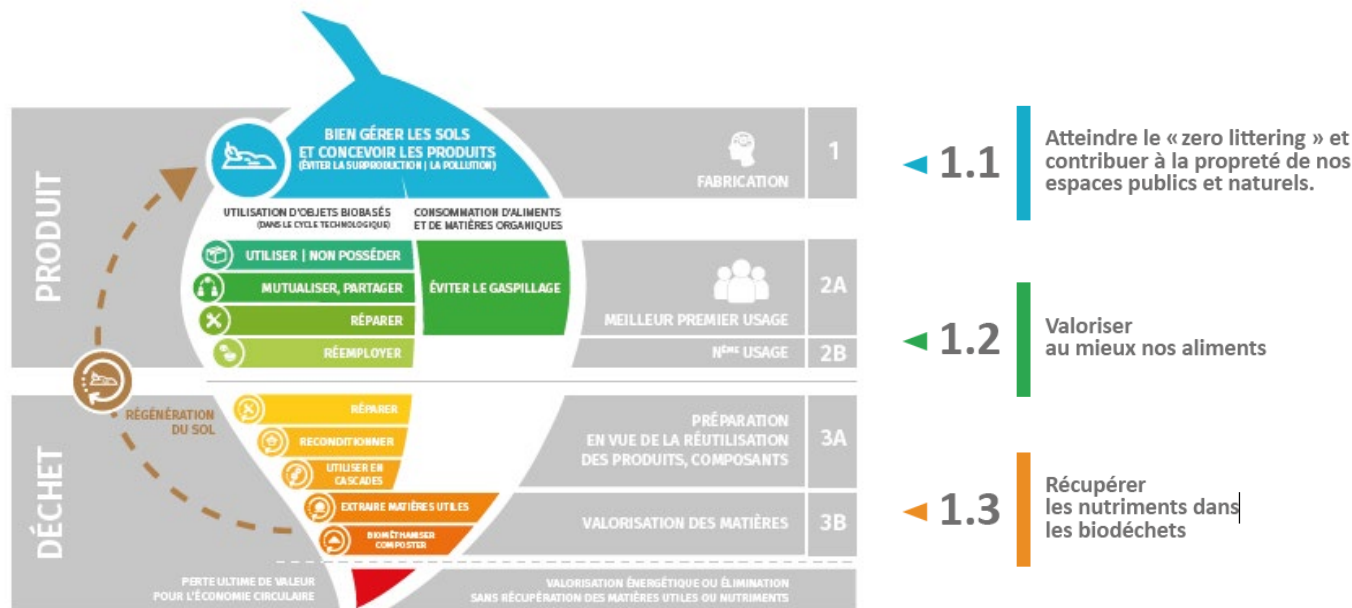
➤ Triangle des ressources pour les nutriments techniques



Le modèle pour la gestion des ressources dans le cadre d'une économie circulaire

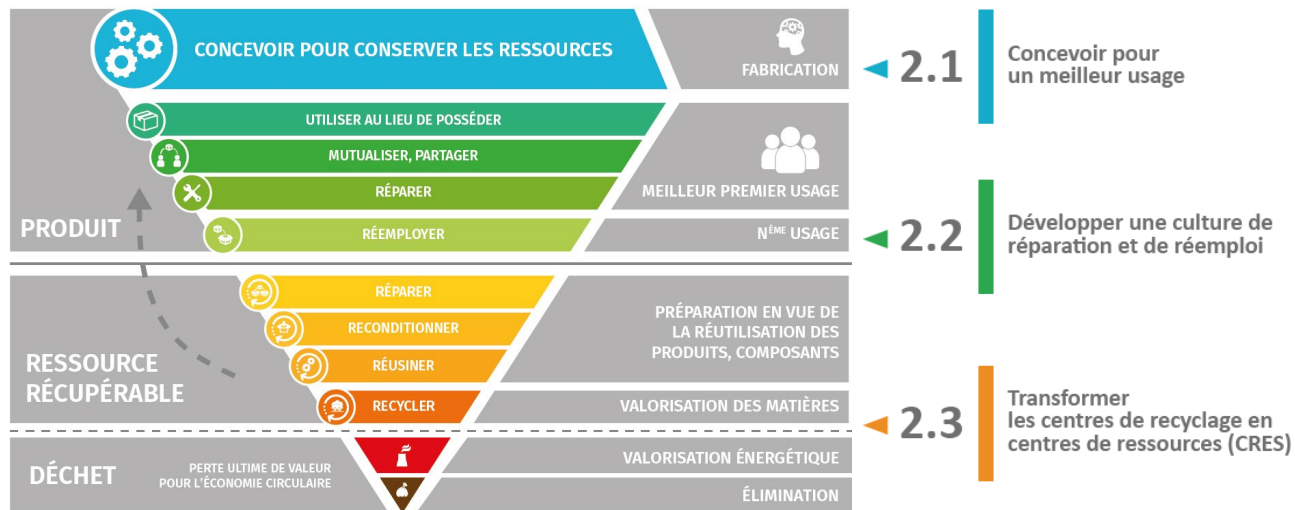


Eise Buedem, eis Bëscher an eis Gewässer besser schützen an notzen



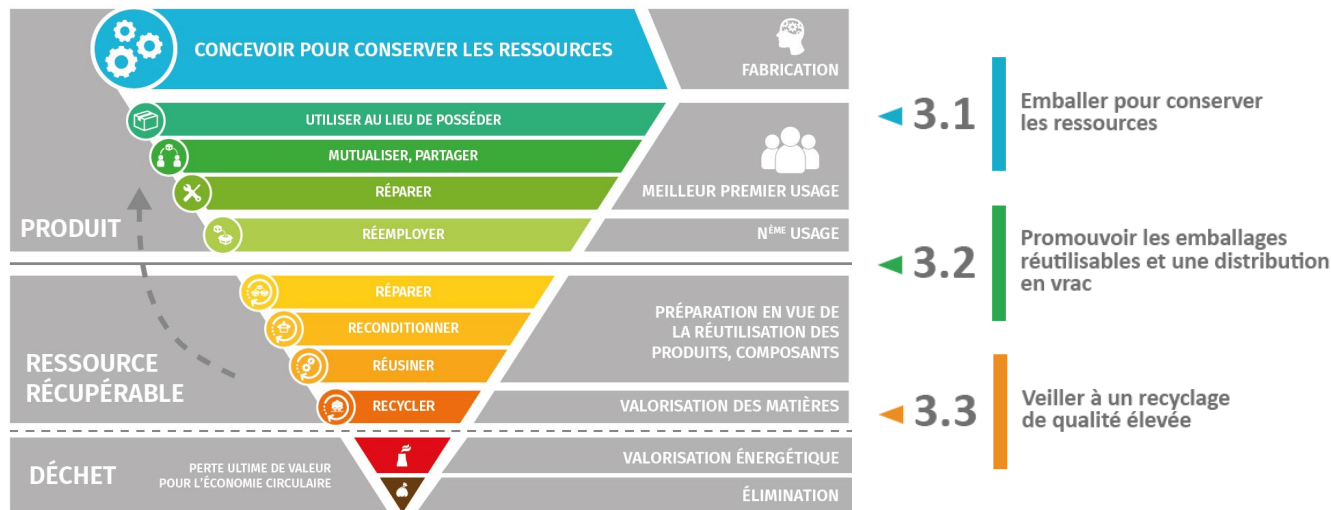


Eis Saache besser nutzen



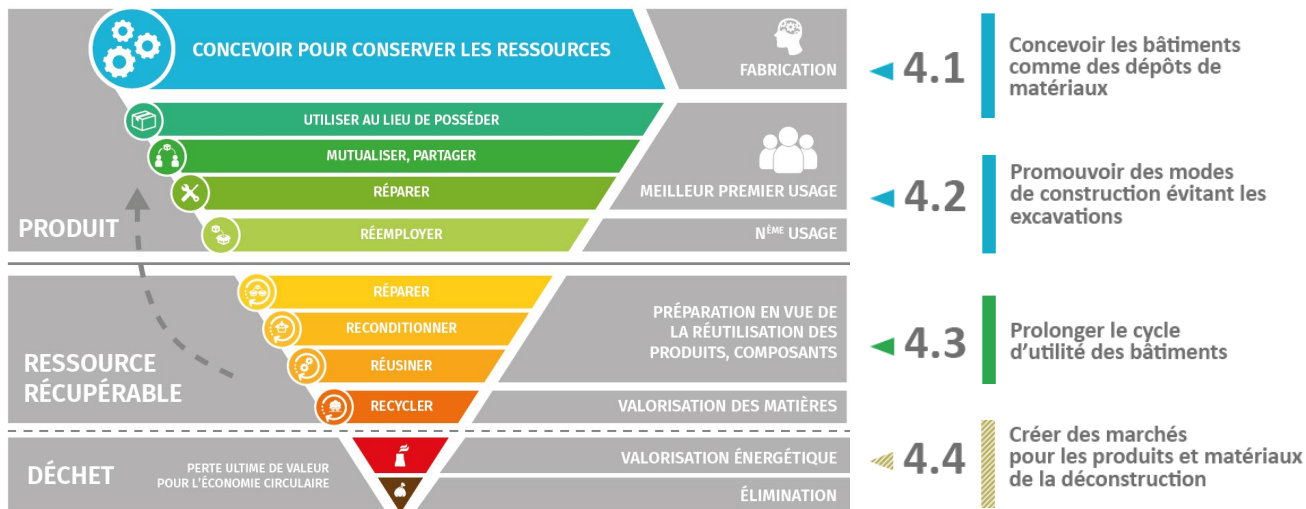


Eis Produkter sënnvoll apaken





Eis Gebaier richtig op- an ofbauen





5 directives

- Directive (UE) 2018/851 du Parlement européen et du Conseil du 30 mai 2018 modifiant la directive 2008/98/CE relative aux déchets
- Directive (UE) 2018/852 du Parlement européen et du Conseil du 30 mai 2018 modifiant la directive 94/62/CE relative aux emballages et aux déchets d'emballages
- Directive (UE) 2019/904 du Parlement européen et du Conseil du 5 juin 2019 relative à la réduction de l'incidence de certains produits en plastique sur l'environnement (SUP)
- Directive (UE) 2018/849 du Parlement européen et du Conseil du 30 mai 2018 modifiant la directive 2000/53/CE relative aux véhicules hors d'usage, la directive 2006/66/CE relative aux piles et accumulateurs ainsi qu'aux déchets de piles et d'accumulateurs, et la directive 2012/19/UE relative aux déchets d'équipements électriques et électroniques
- Directive (UE) 2018/850 du Parlement européen et du Conseil du 30 mai 2018 modifiant la directive 1999/31/CE concernant la mise en décharge des déchets

Transposition nationale

- Paquet de cinq lois différentes
 - Cadre déchets (N° 7659), emballages (N° 7654), produits en plastiques à usage unique (N° 7656), DEEE (N° 7701), piles et accumulateurs (N° 7699),
- Trois règlements grand-ducaux
 - Mise en décharge, VHU, avertissements taxés



besser schützen an notzen

1.1

Atteindre le « zero littering » et contribuer à la propreté de nos espaces publics et naturels.

1.2

Valoriser au mieux nos aliments

1.3

Récupérer les nutriments dans les biodéchets

- A partir du 3 juillet 2021, interdiction de mis sur le marché de certains produits en plastique à usage unique (couverts, assiettes, pailles, récipients pour aliments en PSE, etc.)
- A partir du 3 juillet 2021, interdiction de mise sur le marché de produits en plastique oxodégradable
- Transparence sur la teneur en substances dangereuses des matériaux et des produits (alimentation par les producteurs de la base de données SCIP à compter du 5 janvier 2021)
- Interdiction de l'abandon, du rejet, de la gestion incontrôlée, y compris de l'incinération à l'air libre, du dépôt sauvage de déchets et de l'introduction dans les réseaux des eaux usées des déchets
- Renforcement des peines et des amendes
 - Alignement avec d'autres textes législatifs dans le domaine de l'environnement
- Financement du nettoyage des routes et alentours et de l'élimination pour certains produits par les producteurs de ces produits (à partir de 2023)



2.1

Concevoir pour
un meilleur usage

2.2

Développer une culture de
réparation et de réemploi

2.3

Transformer
les centres de recyclage en
centres de ressources (CRES)

- Interdiction d'utilisation de certains produits à usage unique pendant les fêtes et événements ouverts au public
 - A partir du 3 juillet 2021 PUU en plastique
 - A partir du 3 juillet 2024 PUU toute matière confondue
- Mesures contre la propagation du microplastique
- Les bouteilles PET doivent contenir au moins 25% (2025), 30% (2030) de plastique recyclé
- Information sur la destination et le mode de traitement des déchets
- Mise en place d'un registre électronique national
- Recyclage de qualité élevée:
 - Fixation de nouveaux taux de préparation à la réutilisation et de recyclage des déchets municipaux 2020 (50%), 2022 (55%), 2030 (60%), 2035 (65%)
 - Fixation de nouveaux taux de recyclage des déchets d'emballages 2025 (65%), 2030 (70%), taux spécifiques pour les différents types de matériaux
 - Collecte séparée en vue d'un recyclage de 77 % (2025) et 90% (2029) pour bouteilles pour boissons



◀ 2.1

Concevoir pour
un meilleur usage

◀ 2.2

Développer une culture de
réparation et de réemploi

◀ 2.3

Transformer
les centres de recyclage en
centres de ressources (CRES)

- Transformation des centres de recyclage en centres de ressources:
 - Distinction entre les notions de réemploi (produit) et de réutilisation (déchet)
 - Mise en place de structures de réemploi
 - Fonctionnement en réseau national
 - Obligation pour la mise en place d'autres infrastructures de collecte séparée
- Augmentation des fractions de déchets soumises à la collecte séparée, collecte conjointe que dans certaines conditions
- Interdiction de la mise en décharge de déchets municipaux à partir de 2030



3.1

Emballer pour conserver
les ressources

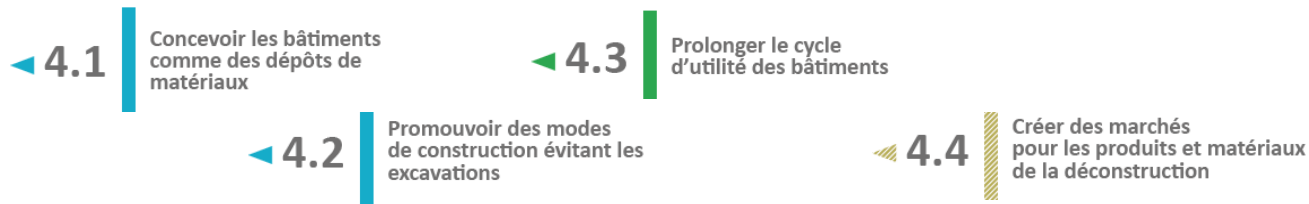
3.2

Promouvoir les emballages
réutilisables et une distribution
en vrac

3.3

Veiller à un recyclage
de qualité élevée

- Abolition progressive de la distribution gratuite d’emballages de service quelque soient les matériaux (sachets, gobelets coffee-to-go, etc.) (2023, 2024, 2025)
- Réduction quantitative mesurable de la consommation des gobelets pour boissons et récipients pour aliments d’ici à 2026, par rapport à 2022
- Accords environnementaux pour encourager l’augmentation de la part d’emballages réemployables mis sur le marché
- Promotion d’emballages réemployables
- Introduction d’un système de consigne sur les emballages de boissons



- Prévention des terres d'excavation
- Inventaire des matériaux préalable à la déconstruction par le maître d'ouvrage
- Déconstruction planifiée et séparation des différentes fractions
- Collecte séparée de différentes fractions sur les chantiers, dont au moins le bois, les fractions minérales (béton, briques, tuiles et céramiques, pierres), le métal, le verre, le carton, le plastique, le plâtre et les déchets dangereux.
- Registre des matériaux utilisés pour toute nouvelle construction > 1.1.2025
- Réseau des décharges pour déchets inertes selon les principes du Plan national de gestion des déchets et des ressources

QUESTIONS ?

Stephanie Goergen



LE GOUVERNEMENT
DU GRAND-DUCHÉ DE LUXEMBOURG
Ministère de l'Environnement, du Climat
et du Développement durable

Betribet  **Emwelt**
Entreprises & Environnement

LUXEMBOURG
INSTITUTE OF SCIENCE
AND TECHNOLOGY



PROGRAMME NATIONAL DE LUTTE CONTRE LA POLLUTION ATMOSPHERIQUE

Jean-Marie Strasser

Expert en qualité de l'air

Administration de l'Environnement (AEV)



LE GOUVERNEMENT
DU GRAND-DUCHÉ DE LUXEMBOURG
Ministère de l'Environnement, du Climat
et du Développement durable

Betribes & Umwelt
Entreprises & Environnement

LUXEMBOURG
INSTITUTE OF SCIENCE
AND TECHNOLOGY





Programme national de lutte contre la pollution atmosphérique (NAPCP, National Air Pollution Control Programme)



LE GOUVERNEMENT
DU GRAND-DUCHÉ DE LUXEMBOURG
Ministère du Développement durable
et des Infrastructures

Administration de l'environnement



Figure adapté de « Clearing the Air », EEB 2017





Introduction

- La directive « NEC » 2016/2284 vise à fixer les plafonds des émissions de polluants de l'air pour chaque État membre et pour l'horizon 2030.
- Transposée par le règlement grand-ducal du 27 juin 2018 concernant la réduction des émissions nationales de certains polluants atmosphériques.
- Cinq polluants sont règlementés par la directive « NEC » :
 - Dioxyde de soufre (SO₂),
 - composés organiques volatils non méthaniques (COVNM),
 - ammoniac (NH₃),
 - oxydes d'azote (NO_x),
 - particules fines (PM_{2,5}).
- Le NAPCP est élaboré par l'Administration de l'environnement en collaboration avec les secteurs et autorités concernés, et propose des mesures pour atteindre les objectifs de réduction de ces polluants, tout en veillant à garantir la cohérence avec d'autres plans et programmes (par ex. : plan national intégré en matière d'énergie et de climat).
- Le NAPCP est actuellement en phase de projet. L'enquête publique se déroulait entre le 1. octobre et 1. décembre.



Engagements nationaux de réduction des émissions

Polluant	Réduction (%) par rapport à 2005 à atteindre en 2020	Réduction (%) par rapport à 2005 à atteindre en 2030	Réduction (%) estimée par projection des mesures en 2030	Ecart par rapport à l'objectif 2030 *
SO ₂	34	50	76	+ 26
COVNM	29	42	46	+ 4
NH ₃	1	22	23	+ 1
NO _x	43	83	86	+ 3
PM _{2.5}	15	40	45	+ 5

Source: Administration de l'environnement, 2020

Conclusion de la version préliminaire du programme national de lutte contre la pollution atmosphérique (NAPCP):

- Grâce à l'intégration des différentes mesures, les projections montrent la réalisation des objectifs pour chaque type de polluant.



Les principaux polluants par secteur, 2017

	SO _x		NO _x		COVNM		NH ₃		PM _{2.5}	
	[kT]	[%]	[kT]	[%]	[kT]	[%]	[kT]	[%]	[kT]	[%]
Total National	1.011	100%	18.314	100%	12.101	100%	5.805	100%	1.345	100%
1. Combustion pour production d'électricité, cogénération et chauffage urbain	0.023	2%	0.696	4%	0.162	1%	0.051	1%	0.055	4%
2. Combustion dans les secteurs résidentiel, commercial et institutionnel	0.046	5%	1.381	8%	0.560	5%	0.051	1%	0.529	39%
3. Combustion dans l'industrie et procédés industriels	0.865	86%	2.739	15%	0.265	2%	0.027	0%	0.136	10%
4. Extraction et distribution de combustibles fossiles	0.000	0%	0.000	0%	0.649	5%	0.000	0%	0.000	0%
5. Utilisation de produits et solvants	0.000	0%	0.001	0%	6.019	50%	0.002	0%	0.027	2%
6. Transport routier	0.033	3%	10.688	58%	0.913	8%	0.194	3%	0.428	32%
7. Autres sources mobiles et machinerie (aviation, chemin de fer, navigation, machines agricoles, machines industrielles)	0.044	4%	1.723	9%	0.137	1%	0.000	0%	0.042	3%
8. Traitement et élimination des déchets	0.000	0%	0.000	0%	0.018	0%	0.035	1%	0.075	6%
9. Agriculture (gestion du fumier, sols agricoles, fertilisants, combustion stationnaire dans le secteur agricole)	0.000	0%	1.087	6%	3.378	28%	5.445	94%	0.053	4%

Selon le polluant, **différents secteurs** peuvent contribuer à la réduction des émissions:

Secteur industriel (SO_x, NO_x, COVNM), **secteur agricole** (NH₃),

secteur transport routier (NO_x, PM_{2.5}), **secteur résidentiel** (COVNM, PM_{2.5}),...



Mesures

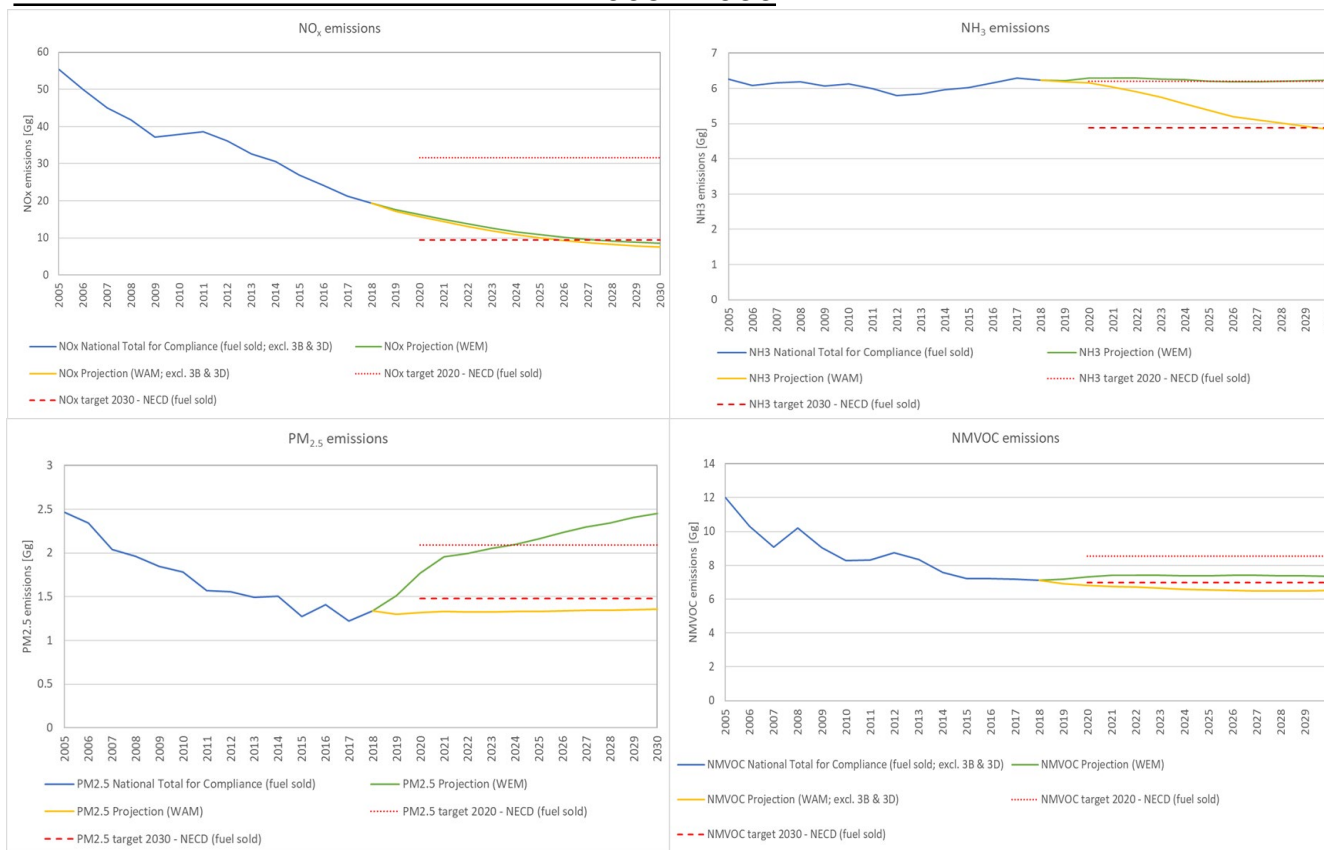
- Le NAPCP se base entre autres sur les mesures retenues dans le cadre du plan national intégré en matière d'énergie et de climat (PNEC) et propose des mesures supplémentaires pour adresser les éventuels écarts constatés.
- Les mesures concernent les secteurs émetteurs de ces polluants, et s'adressent à:
 - L'industrie,
 - L'agriculture,
 - La population en général
 - Chauffage,
 - Transport individuel

Exemples de mesures:

- Modernisation du parc des autobus de ligne vers du 100% électrique (transports),
- Promotion de la mobilité douce (transports),
- Promotion du chauffage à pellets (résidentiel),
- Promotion de l'efficacité énergétique dans l'industrie (industrie),
- Mesures de réduction des émissions dans le processus de fabrication pour l'industrie du fer et de l'acier ou l'industrie du ciment (industrie)



Evolution des émissions nationales 2005 - 2030





Que faut-il retenir?

- **L'objectif 2030 sera atteint pour tous les polluants dans le scénario où toutes les mesures du NAPCP seront mises en œuvre.**
- **Il n'y a qu'une petite marge de manœuvre pour quatre des cinq polluants.**
- **Concernant les émissions de polluants, l'Administration de l'environnement incite, sur base volontaire, les entreprises à aller au-delà des exigences. Tout effort compte!**
- **L'Administration de l'environnement planifie d'entamer à nouveau un dialogue direct avec les entreprises pour les aider à réduire leurs émissions de polluants. En ce qui concerne COVNM, cela a déjà été réalisé avec succès dans le passé.**
(Workshop « Bonnes pratiques dans la gestion des solvants » en coopération avec le Ministère de l'Environnement, du Climat et du Développement durable, le Ministère de l'Economie et la FEDIL)
- **Les entreprises qui modernisent volontairement, au-delà des exigences légales, leurs systèmes techniques en vue de réduire ou d'éviter les émissions de polluants, peuvent profiter d'aides financières.**
 - **Luxinnovation (R&D and Innovation Support, www.luxinnovation.lu)**
 - **Ministère de l'économie (Direction générale Industrie, logistique, infrastructures et de la politique régionale)**



Dr. Jean-Marie STRASSER

Chargé d'études

Unité stratégies et concepts "qualité de l'air"

Administration de l'environnement

Adresse: 1, avenue du Rock'n'Roll
L-4361 Esch-sur-Alzette

Mail: jean-marie.strasser@aev.etat.lu

Internet: www.emwelt.lu
www.aev.gouvernement.lu/

D'ËMWELTVERWALTUNG

Am Déngscht vu Mënsch an Ëmwelt

QUESTIONS ?

Jean-Marie Strasser

Marc Schuman



LE GOUVERNEMENT
DU GRAND-DUCHÉ DE LUXEMBOURG
Ministère de l'Environnement, du Climat
et du Développement durable

Betribler  **Emwelt**
Entreprises & Environnement

LUXEMBOURG
INSTITUTE OF SCIENCE
AND TECHNOLOGY



CONCLUSION

Caroline Fedrigo

N'HÉSITEZ PAS À NOUS CONTACTER !

Vous avez des questions sur Betriber & Umwelt ?

Betriber & Umwelt
Entreprises & Environnement

betriber-umwelt.lu
betriber-umwelt@list.lu

Caroline Fedrigo
caroline.fedrigo@list.lu



Stephanie Goergen
Chargée d'études, Administration
de l'Environnement (AEV)
Stephanie.Goergen@aev.etat.lu



Joe Ducomble
Attaché de Gouvernement, MECDD
joe.ducomble@mev.etat.lu



Jean-Marie Strasser
Expert en qualité de l'air, AEV
Jean-Marie.Strasser@aev.etat.lu

MERCI POUR VOTRE PARTICIPATION

**MERCI D'AVANCE DE REMPLIR
NOTRE QUESTIONNAIRE DE SATISFACTION
EN LIGNE**