



Journée EMAS 2019 - BEI

Cycle "Betriber & Umwelt" – Chambre de Commerce
Jeudi 27 juin 2019

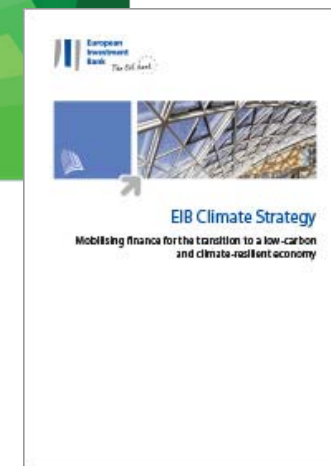
Agenda

- Pourquoi EMAS@EIB?
- Formaliser ce que nous faisons déjà
- Comment nous l'avons fait
- Les défis
- Communication / sensibilisation
- Projets pour le future
- Bénéfices

Pourquoi EMAS@EIB?

Rapport spécial de la Cour des Comptes de l'UE – 2014

- Toutes les institutions européennes doivent être enregistrées EMAS
- Les marchés publics écologiques devraient être inclus



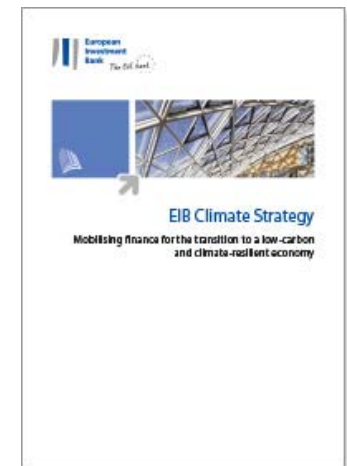
Stratégie climatique de la BEI – 2015

- 10 plans d'action
- Plan d'action 10 - EMAS

Pourquoi EMAS@EIB?

Stratégie de la BEI sur le climat adoptée - septembre 2015

- 10 plans d'action couvrant tous les domaines d'activité
- Plan d'action 10 - Mise en place d'un système de management environnemental conforme à l'EMAS
- Comité de pilotage de la stratégie climat – surveillance
 - Signaler les progrès de la mise en œuvre de la stratégie climatique au conseil d'administration
- EMAS mis en œuvre au niveau du groupe



Formaliser ce que nous faisons déjà

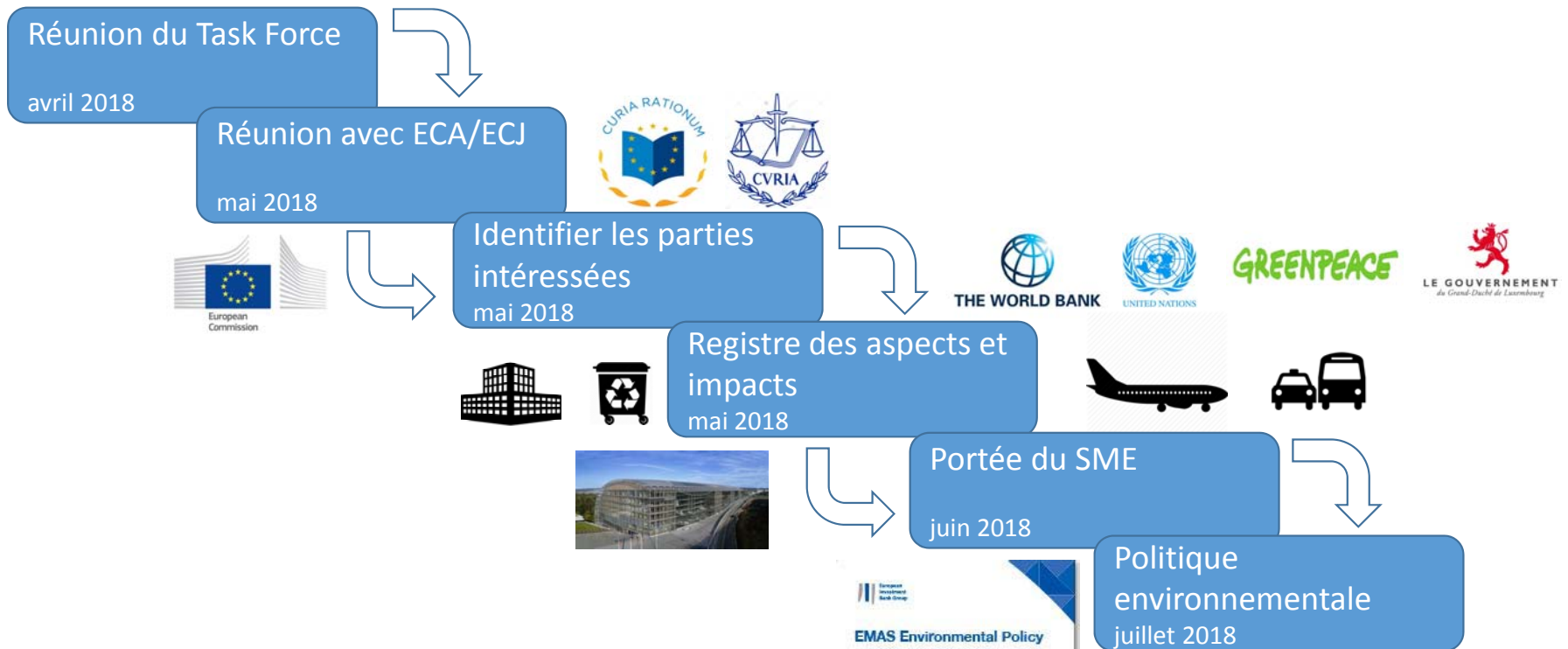
- Reporting de notre empreinte carbone depuis 2007
 - Energie, eau, déchets, mobilité, déplacements etc.
 - Réduction de 51,8% des émissions par résident (tCO2 / ETP) depuis 2007
- Améliorer l'environnement de travail
- Gérer nos déchets
- Améliorer l'efficacité et réduire les coûts
- Le domaine d'application d'EMAS@EIB est le bâtiment EKI
 - EKI est déjà BREEAM 'Excellent' (conception et fonctionnement)



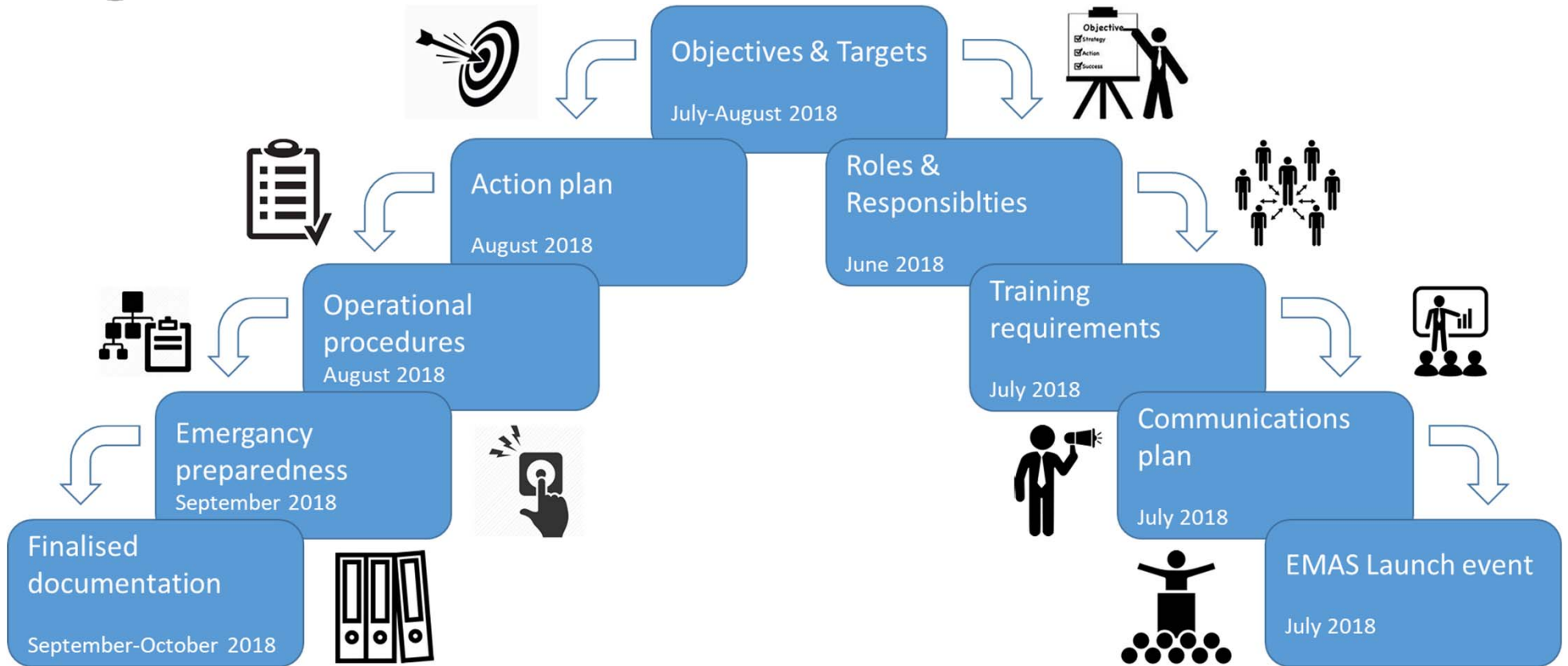
Les avantages de l'enregistrement EMAS incluent

- Meilleure gestion des risques et des opportunités pour l'environnement
- Garantie de conformité réglementaire avec la législation et la réglementation environnementales
- Performance environnementale et financière supérieure
- Efficacité des ressources
- Economies de coûts
- Evaluation et réduction des impacts environnementaux
- Meilleure crédibilité, transparence et réputation

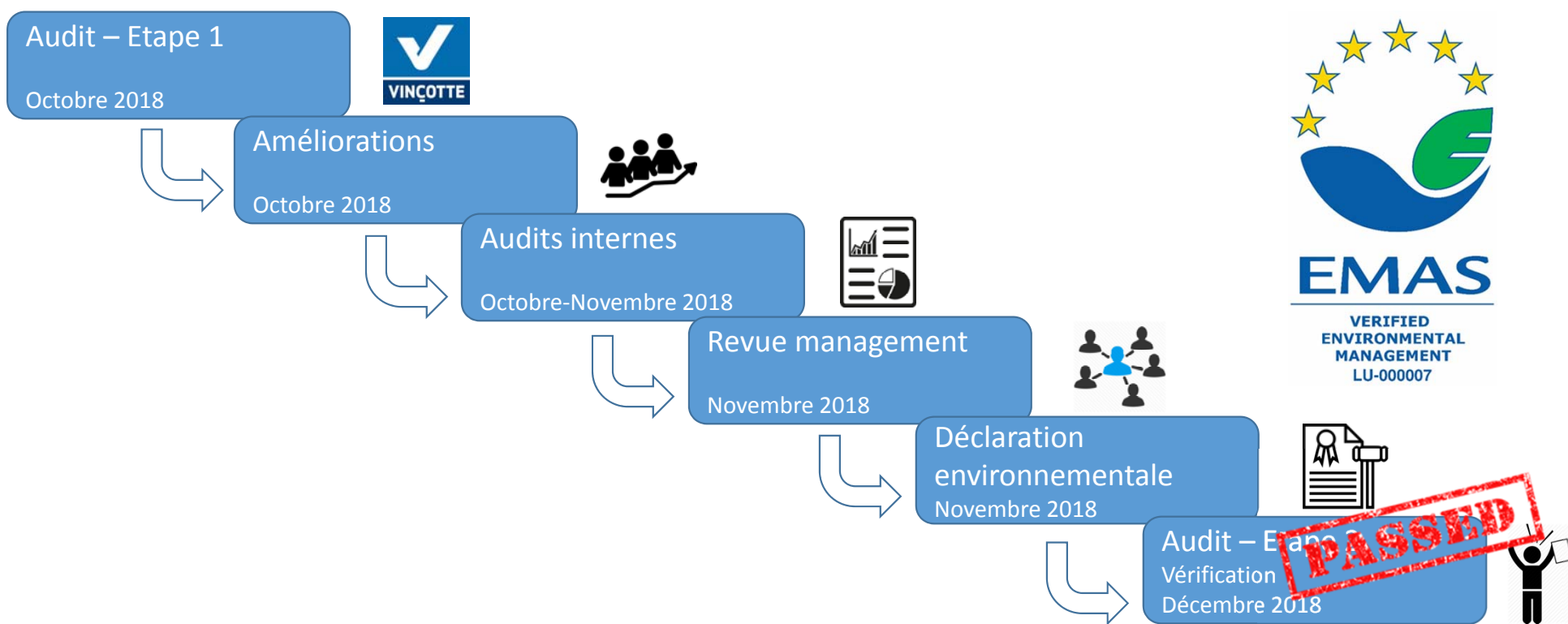
Comment nous l'avons fait



Comment nous l'avons fait



Comment nous l'avons fait



Equipe EMAS

Equipe EMAS

- Responsable de la mise en œuvre d'EMAS
- Coordination entre les services du groupe BEI, les consultants et les autorités
- Équipe transversale Groupe BEI
 - Représentant de la direction - SG / CR
 - 2 membres de PJ / ECSO
 - 4 membres de CS / BLD
- Sensibilisation du personnel / communications
- Préparation de l'audit

Management EMAS

President du plan d'action 10 – Directeur de CS/BLD

- Membre du comité directeur de la stratégie de mise en œuvre du climat
- Supervision de la mise en œuvre de l'EMAS
- Calendrier de mise en œuvre convenu
- Ressources fournies
- Procédures approuvées et revue de direction
- Mises à jour régulières avec le représentant de la direction EMAS

EMAS et l'unité Services

- Procédures examinées et révisées
- Conformité pour les déchets et plan pour réduire les plastiques à usage unique
 - Enlèvement des gobelets en papier et remplacement avec de la porcelaine
 - Enlèvement des pailles et des agitateurs des restaurants et des cafés
 - Enlèvement des bouteilles en plastique de la cafétéria / du restaurant
 - Pilote d'emballage sandwich, Eco-Box, ...
- Produits chimiques et produits de nettoyage
 - Orbio
- Économat
 - Option d'articles de papeterie réutilisés et de retourner les articles inutilisés (dossiers, etc.) au service Economat

EMAS et l'unité Technique

- Procédures examinées et révisées
- Efficacité énergétique et performance du bâtiment:
 - Fixer des cibles d'intensité (électricité, chauffage, eau, etc.)
 - 39 compteurs additionnels installés pour surveiller et mesurer les consommations d'électricité, de chauffage et de refroidissement
 - mis en place un traqueur d'initiatives d'optimisation énergétique
- Vérification de la conformité juridique par Vinçotte Luxembourg
- Registre de conformité juridique créé
- Commodo révisé (permis EKI) - Mise à jour de conformité
- Modifications techniques mises en œuvre pour répondre aux exigences EMAS

EMAS et la communication

- Articles intranet sur diverses initiatives au cours de la phase de mise en œuvre
 - Qu'est-ce EMAS? & vidéo
 - Evènement de lancement – Table ronde (ECA, COJ, ...)
 - BEI 60 ans jeux – Quiz/Chasse au trésor
 - Earth hour, Water day, etc.
 - Retrait des gobelets, retrait des pailles/touillettes, etc.
- Présentations – internes et externes
- EMAS Environmental statement – publié le 12 avril 2019
- Communiqué de presse - Le groupe BEI obtient l'enregistrement EMAS, le 14 mai 2019

EMAS et l'unité mobilité

- Plus grand contributeur à nos émissions nettes de GES (97,7%)
 - Avions – 86%
 - Voitures – 13.3%
 - Autres – 0.7%
- EMAS a contacté tôt l'équipe de l'agence de voyage dans la phase d'implémentation
- Contribution à la révision de la politique de voyage
- Examen des procédures de collecte de données

EMAS et GREEN PUBLIC PROCUREMENT

- Recommandation de ECA pour l'inclure dans EMAS
- Très bonne collaboration avec la division Achats
- Insertion de la clause 'EMAS' dans tous nos contrats immobiliers et services en amont
- Révision des procédures pour inclure les considérations environnementales
- Application de la politique environnementale EMAS
- OCCO Clearance procédures mis à jour
- GPP Helpdesk – Contrats inter-institutions

EMAS et formation

- Le règlement EMAS stipule que l'organisation doit:
 - (a) déterminer la compétence nécessaire de la ou des personnes effectuant des travaux sous son contrôle qui affectent sa performance environnementale et sa capacité à s'acquitter de ses obligations de conformité;
 - (b) veiller à ce que ces personnes soient compétentes sur la base d'une éducation, d'une formation ou d'une expérience appropriée;
- Formation de l'équipe EMAS (cours certifiés IEMA)
 - Lead implementer EMAS (ISO 14001)
 - Lead Auditor EMAS (ISO 14001)

EMAS et la collaboration

- Membres de différents groupes de travail
 - EcoNet (Lux inter-institutional) – Partage de bonnes pratiques
 - GIME (European inter-institutional) – Instrument politique
 - IMS (Lux business network) - Initiatives environnementales (Plastic Manifesto)
 - IFI sustainability working group (international) – UN, WBG, EBRD, etc.
- Ministère de l'Environnement, du Climat et du Développement durable
 - Betriber & Umwelt EMAS Day – 27/06/2019
- EMAS awards – Commission Européenne

Prospective EMAS

EMAS et l'amélioration continue

- Programmes environnementaux
 - Plastique, Déchets organique, Mobilité, Efficacité énergétique initiatives, etc.
- Revues et audit internes du système
- Revues du management
- Coopération/collaboration avec autres
- Sensibilisation du personnel & communication
- Prochain audit de surveillance – Avril 2020



Bénéfices EMAS

Consolider ce qui est déjà fait

Fournir une image globale de la façon dont nous gérons notre environnement

Rapports de gestion cohérents

Cadre pour la fixation d'objectifs cohérents

- Performance environnementale et financière grâce à un cadre systématique: par exemple augmentation de l'efficacité des ressources et de l'énergie, réduction des déchets.
- Gestion des risques et des opportunités: par exemple conformité légale, ...

Amélioration continue

- Examen et suivi régulier de la performance environnementale fournissant une base pour la prise de décision de la direction menant à des améliorations de performance
- Les parties prenantes externes comprennent les pratiques de protection de l'environnement d'une organisation et sont en mesure d'exprimer des opinions et de suggérer des améliorations

Sensibilisation du personnel à nos références environnementales

- Habilitation et motivation des employés: par exemple meilleure implication du personnel, sensibilisation accrue, débouchant souvent sur des innovations.

Améliorer notre réputation en «passant de la parole aux actes»

- Crédibilité, transparence et réputation: par exemple déclaration environnementale, indicateurs de performance clés, vérification et validation par des vérificateurs environnementaux indépendants.

« Une vision holistique de notre environnement »

Questions?

Merci

emas@eib.org

